

GIORNALE DI SAN PELLEGRINO

NOTIZIARIO DELL'AMMINISTRAZIONE COMUNALE DI SAN PELLEGRINO TERME - DICEMBRE 2025 - Realizzazione: Corponove editrice - Bergamo

UNA COMUNITÀ CHE GUARDA AVANTI

Cari Concittadini,

sono trascorsi quattro anni dall'inizio di questo ciclo amministrativo e ritengo doveroso condividere con voi i risultati raggiunti e i progetti ancora in corso per la nostra comunità.

Desidero innanzitutto sottolineare che l'impegno quotidiano dell'Amministrazione Comunale non è mai venuto meno: abbiamo continuato a lavorare per affrontare i problemi che di volta in volta si presentavano e per portare avanti i progetti programmati. Non sempre, per diversi motivi, è possibile ottenere tutto ciò che si desidera nei tempi sperati: la mancanza di fondi, l'aumento dei costi, i ritardi nelle autorizzazioni, gli imprevisti e gli inconvenienti sono elementi che ogni amministrazione si trova a gestire, così come accade nella vita quotidiana di ciascuno. Con una differenza: l'amministratore serio ha il dovere di non essere mai superficiale nelle scelte che riguardano la cosa pubblica.

Nel corso di questi anni si sono comunque raggiunti risultati importanti. I lavori legati al bando PNRR nella frazione di Santa Croce sono stati conclusi con largo anticipo rispetto ai tempi previsti; anche i funzionari del Ministero della Cultura, in visita alla nostra cittadina, hanno espresso apprezzamento per la rapidità e la qualità delle opere realizzate. L'Associazione Santa Croce avvierà a breve le attività previste dal progetto, con l'auspicio che possano raggiungere gli obiettivi prefissati.

Un'altra opera significativa conclusa, spesso al centro di polemiche, è la passerella sul fiume Brembo nei pressi del municipio. A un anno dall'apertura, e grazie anche ai nuovi parcheggi istituiti lungo Viale Belotti, la sua funzionalità è ormai evidente: molti scettici hanno cambiato idea, mentre per chi era contrario "per partito preso" continua a restare più difficile riconoscerlo.

Uno spazio particolare merita il Grand Hotel, che continua a essere oggetto di grande attenzione e aspettative. Auspichiamo che, pur tra le molte difficoltà, si possa raggiungere l'obiettivo finale: restituire vita a un monumento storico che rappresenta l'identità della nostra comunità. Un altro tassello importante è il completamento e la riapertura delle terme curative all'interno di Villa Giuseppina. Dopo vari tentativi infruttuosi di individuare un gestore disposto a completare e poi gestire l'intervento, l'Amministrazione ha deciso di procedere direttamente con risorse proprie, riservandosi di trovare il gestore in una fase successiva.

Proseguono intanto i lavori per il rilancio della Vetta nell'ambito del progetto AREST, con conclusione prevista nel 2027.

Un capitolo fondamentale riguarda i rapporti con la Sanpellegrino Spa. I vincoli legati alla necessità della protezione delle sorgenti, pur condizionando talvolta alcune scelte, rappresentano una tutela indispensabile: la loro compromissione causerebbe danni incalcolabili. Proprio in quest'ottica la Sanpellegrino S.p.A., d'intesa con Comune e Uniacque (che in realtà così piccole non sarebbe obbligata per legge), ha realizzato il collettamento delle frazioni di Alino, Pradello, Piazzacava e Torre, oltre che di alcuni immobili di Via Calvi. Sempre per motivi di tutela, anche l'area e gli immobili di proprietà comunale siti in località Paradiso saranno recuperati a cura e spese dell'Azienda.

Due immobili caratteristici del nostro contesto urbano hanno trovato nuova vita: la stazione di Piazza Granelli, grazie all'iniziativa di un privato, e quella di Piazza Rosmini, recuperata in parte con finanziamenti e in parte con risorse comunali.

Rimane il rammarico per non essere ancora riusciti a completare il recupero dell'ex cinema Eden, cui mancano arredi e impianti. La partecipazione a diversi bandi non ha dato esito positivo, ma con determinazione stiamo continuando a cercare finanziamenti per poterlo restituire alla collettività, come merita anche nel ricordo di Davide Astori.

Nelle pagine successive presentiamo un ampio quadro delle opere pubbliche concluse o in corso e delle attività dei vari assessorati: dalle politiche sociali alle iniziative turistiche e culturali, dall'istruzione all'urbanistica e all'ambiente, fino alla promozione delle attività sportive tramite i nostri Gruppi e Associazioni, cui va la nostra sincera gratitudine.

Abbiamo cercato di mantenere tutti i servizi alla persona, ampliandoli ove

possibile, coinvolgendo nuove realtà e proponendo iniziative per ragazzi e famiglie. Sono state organizzate serate di spettacolo in collaborazione con privati e, dopo lo stop imposto da questioni burocratiche, sono tornati anche i tradizionali fuochi piromusicali di Ferragosto.

Un ringraziamento doveroso va alla Giunta, ai Consiglieri, ai Segretari comunali che si sono succeduti e a tutti i collaboratori: senza il loro contributo i risultati di questi anni non sarebbero stati possibili. Consentitemi infine di ribadire che l'impegno del Sindaco e dell'intera Amministrazione è sempre stato e continuerà a essere orientato al "bene della nostra Comunità".

Un pensiero particolare va alle persone anziane, a chi vive momenti di solitudine, a chi affronta difficoltà economiche o problemi di salute. Che il Santo Natale possa portare un po' di serenità e che il nuovo anno offra a tutti un segno di speranza e di pace.

IL SINDACO
Fausto Galizzi

GRAND HOTEL, IL SOGNO DEL RECUPERO TORNA A PRENDERE FORMA

Il Grand Hotel, insieme al Casinò, rappresenta il monumento simbolo della nostra cittadina ed è riconosciuto tra le più significative testimonianze dell'architettura liberty a livello mondiale. Da tale valore deriva il dovere e la responsabilità di garantirne la conservazione e di promuoverne la valorizzazione, a beneficio dello sviluppo turistico e culturale del territorio. Dopo i numerosi tentativi di individuare una soluzione che ne consentisse il recupero, il Comune ha pubblicato un bando di gara per il completamento dei lavori di sistemazione e la successiva gestione del complesso monumentale. La gara è stata aggiudicata al gruppo americano EKN Development Group, unica offerta pervenuta.

All'inizio del 2025 è stata sottoscritta la concessione novantennale dell'immobile, che prevede un investimento complessivo di oltre 64 milioni di euro, inclusi 3 milioni di euro di cofinanziamento pubblico da parte di Regione Lombardia. Il canone annuo di locazione, fissato in 10.000 euro, ha valore simbolico e tiene conto della difficoltà di attrarre operatori privati disposti a sostenere un impegno economico così rilevante per il completamento del recupero. Il progetto presentato prevede la trasformazione del Grand Hotel in una struttura ricettiva di lusso con 118 camere distribuite su quattro piani superiori. Il piano seminterrato sarà interamente dedicato al benessere, con una SPA all'avanguardia; al piano terra troveranno posto un ristorante di alto livello e boutique di lusso, mentre nell'area posta sotto la cupola centrale verrà realizzata un'esclusiva zona relax con biblioteca-bar e terrazza panoramica.

Gli spazi esterni ospiteranno un bar affacciato su una piscina a sfioro con vasca idromassaggio, campi da bocce e giardini ornamentali impreziositi da aree con fuoco all'aperto, in un contesto di raffinata eleganza e piena armonia con l'ambiente circostante.

Ebbie K. Nakhjavani, CEO di EKN Development, ha sottolineato l'importanza del progetto, definendo il Grand Hotel «un patrimonio storico straordinario che merita la massima cura e attenzione».

Confidiamo che le prospettive di rinascita aperte dall'ambizioso progetto di EKN Development possano presto tradursi in risultati concreti, restituendo al Grand Hotel il ruolo di protagonista del rilancio turistico e culturale della nostra comunità.



| OPERE REALIZZATE | Euro |
|--|------------|
| Restauro e risanamento strutturale Grand Hotel | 18.650.000 |
| Intervento riattivazione Funicolare (compreso 1° lotto parco) | 5.723.229 |
| Realizzazione nuovo ponte pedonale centro cittadino | 2.442.500 |
| Santa Croce: per un nuovo Rinascimento | 2.050.000 |
| Acquisizione Villa Giuseppina piani 1°, 2°, 3° (compresa sistemazione al rustico) per realizzazione Centro Termale Sanitario | 1.701.000 |
| Interventi di mitigazione rischio caduta massi Santa Croce | 1.300.000 |
| Recupero ex-Ponte ferroviario Ruspino-Pregalleno | 1.103.000 |
| Recupero ex-stazione ferroviaria Piazza Rosmini | 984.683 |
| Recupero Centro Civico | 847.500 |
| Miglioramento sismico Istituto Comprensivo | 685.800 |
| Interventi di mitigazione rischio caduta massi Ronco Funicolare/Casinò | 682.000 |
| Efficientamento energetico Scuola Santa Croce | 628.000 |
| Acquisto piano terra di Villa Giuseppina | 614.417 |
| Efficientamento energetico piscina comunale | 437.320 |
| Sicurezza stradale (asfalti, segnaletica, ecc.) anni 2021/2022/2023/2024 | 380.835 |
| Interventi di messa in sicurezza caduta massi località Pregalleno | 330.000 |
| Manutenzione straordinaria piscina comunale | 324.210 |
| Riqualificazione energetica edificio Viale Belotti (sede Poste, Croce Rossa, Anteias) | 300.000 |
| Acquisizione area e formazione parcheggio in Via Colle | 282.000 |
| Valorizzazione percorsi escursionistici (Vetta, Alino, Vettarola, Sussia) | 250.000 |
| Riqualificazione strada Priula Ruspino-Caravaggio | 240.000 |
| Interventi di messa in sicurezza reticolo idrico minore | 240.000 |
| Restauro Chiesa SS. Trinità località Torre | 180.000 |
| Formazione parcheggio Cimitero e allargamento Viasona | 167.000 |
| Interventi di mitigazione rischio caduta massi via San Sebastiano | 154.000 |
| Realizzazione fontana ornamentale sbarramento Enel | 150.000 |
| Formazione copertura campo bocce | 135.000 |
| Riqualificazione sentieri Frasnadello | 116.000 |
| Riqualificazione impianto illuminazione varie località | 115.000 |
| San Pellegrino Terme Natural Green | 98.229 |
| Riqualificazione strada dei Santacroce e giardino del migrante | 96.765 |
| Adeguamento aule scolastiche Istituto Comprensivo | 90.000 |
| Realizzazione nuovi ossari cimitero capoluogo | 87.894 |
| Accumulo impianto fotovoltaico Palestra Via Lungo Brembo e Istituto Comprensivo | 83.520 |
| Efficientamento impianto di illuminazione varie località | 80.000 |
| Manutenzione straordinaria bacino acquedotto rurale Monte Molinasco | 80.000 |
| Manutenzioni straordinarie (bagni pubblici, canalette scolo acque varie località, ecc.) | 76.000 |
| Riqualificazione Via dei Partigiani | 75.000 |
| Recupero sentiero (Via Partigiani-collegamento pista ciclabile) | 75.000 |
| Messa in sicurezza attraversamenti stradali (illuminazione) | 67.900 |
| Intervento abbattimento barriere architettoniche cimitero capoluogo | 63.000 |
| Realizzazione area fitness parco Grand Hotel | 61.000 |
| Riqualificazione impianti illuminazione immobili comunali (relamping) | 60.000 |
| Manutenzione straordinaria percorso Tempio-Via Monte Zucco | 55.500 |
| Acquisizione area in località Rigosa | 55.000 |
| Percorso inclusivo località Vetta | 54.000 |
| Manutenzione strada agrosilvopastorale Ronco Molinasco | 50.000 |
| Efficientamento impianto di illuminazione Spettino-Santa Croce | 50.000 |
| Potenziamento sistema videosorveglianza | 45.610 |
| Realizzazione piazzole inclusive pista ciclabile | 45.000 |
| Intervento di messa in sicurezza strada località Vetta | 45.000 |
| Realizzazione cabina Enel per ex-Cinema Eden | 45.000 |
| Interventi di manutenzione strada Boione | 42.160 |
| Intervento di riqualificazione porzione parco Vetta (taglio alberature, ripiantumazione) | 40.000 |
| Interventi di messa in sicurezza pista ciclabile (zona Piazza Basso) | 40.000 |
| Riqualificazione percorso vita, acquisto giochi parchi | 36.200 |
| Riqualificazione parco giochi Piazza Dante | 35.910 |
| Realizzazione chiosco in località Vetta | 35.000 |
| Contributo Parrocchia per restauro Chiesa della Vetta | 34.000 |
| Realizzazione 2° lotto strada ferrata (contributo Associazione Santa Croce) | 27.500 |
| Riqualificazione percorso vita | 26.200 |
| Omologazione campo di calcio | 24.400 |
| Riqualificazione percorso pedonale Santa Croce (località Colle) | 18.000 |
| Urban Design ("Seminare Bellezza") | 13.420 |
| Riqualificazione tratto sentiero Via Ripa | 13.000 |
| Realizzazione bussola ingresso Municipio | 11.500 |
| Formazione nuovi ossari Cimitero Santa Croce | 10.000 |

| OPERE IN CORSO DI REALIZZAZIONE | Euro |
|---|-----------|
| Recupero ex-Cinema Eden (compresa acquisizione) | 2.797.000 |
| Completamento lavori Centro Termale Sanitario (Villa Giuseppina) | 1.860.000 |
| Arest (progetto di rilancio turistico zona Vetta: parcheggio località Botta, percorsi pedonali parco, nuovo percorso verso le Grotte del Sogno) | 1.350.000 |
| Ex-Scuole di Antea (Progetto PNRR autonomia anziani: con Cooperativa In Cammino) | 264.000 |

OPERE FINANZIATE (IN FASE DI PROGETTAZIONE O APPALTO)

| | Euro |
|--|-----------|
| Arest (progetto di rilancio turistico zona Vetta: Magic Watergloow, recupero ex-cisterna, fermata Funicolare località Botta) | 2.800.000 |
| Sistemazione e messa in sicurezza Valle dei Molini (Valsambusso) | 1.155.000 |
| Realizzazione nuovo deposito materiali località Rigosa | 220.000 |
| Riqualificazione fontana Piazza Granelli | 145.000 |
| Efficientamento energetico immobili comunali | 105.000 |
| Sostituzione barriere (Via Sant'Antonio, percorso Grotte del Sogno) | 80.000 |
| Riqualificazione Via San Carlo | 70.000 |
| Bici in Comune (le vie del liberty: tra storia, natura e pedali) | 61.000 |
| Sistemazione aree esterne Villa Giuseppina | 60.000 |
| Lavori di consolidamento ingresso Villa Speranza | 59.000 |
| Intervento di messa in sicurezza strada Santa Croce-Spettino | 59.000 |
| Progettazione definitiva strada di collegamento Aplecchio-Paradiso (realizzazione a carico Sanpellegrino Spa) | 55.000 |
| Attrezzature, dispositivi per manifestazioni Viale Papa Giovanni | 50.000 |
| Manutenzione straordinaria cimitero capoluogo | 40.000 |
| Messa in sicurezza marciapiedi Via Aldo Moro | 37.950 |
| Sostituzione alberature, manutenzione straordinaria verde | 30.000 |
| Intervento di manutenzione straordinaria fontana Piazza Europa | 30.000 |
| Progettazione esecutiva ripristino strada agrosilvopastorale di collegamento al bacino del Boione | 20.280 |

OPERE CON PROGETTO ESECUTIVO DISPONIBILE (REALIZZAZIONE SUBORDINATA ALL'OTTENIMENTO DI FINANZIAMENTI)

| | Euro |
|--|-----------|
| Efficientamento energetico Istituto Comprensivo | 2.833.960 |
| Mitigazione rischio caduta massi Pracastello-San Rocco | 1.800.000 |
| Interventi di riqualificazione Palestra Via Belotti | 1.700.000 |
| Mitigazione rischio caduta massi Ruspino-Rigosa | 1.100.000 |
| Messa in sicurezza reticolo idrico minore | 900.000 |
| Manutenzione straordinaria Caserma Carabinieri | 340.000 |

OPERE IN PROGRAMMA (SUBORDINATE ALLA DEFINIZIONE DELLA PROGETTAZIONE ESECUTIVA E ALL'OTTENIMENTO DI FINANZIAMENTI)

| | Euro |
|---|-----------|
| Realizzazione parcheggi in località Ruspino-Rigosa e Piazza Dante (compresa area giochi Ruspino-Rigosa) | 3.350.000 |
| Intervento di mitigazione rischio caduta massi località Caravaggio-Viasona | 2.250.000 |
| Erosione fasce spondali fiume Brembo | 2.108.335 |
| Restyling urbano San Pellegrino Terme (interventi di rigenerazione urbana) | 2.000.000 |
| Arredo ex-Cinema Eden (comprese dotazioni tecnologiche) | 800.000 |
| Realizzazione passaggio pedonale tratto Ponte Donizetti-Ponte ex-Ferrovia | 750.000 |
| Movimento franoso in località Botta | 525.000 |
| Movimento franoso in località Galizia | 355.000 |
| Interventi di mitigazione rischio caduta massi strada comunale Santa Croce-Spettino | 350.000 |
| Riqualificazione area ex-Fonte Pracastello | 270.000 |
| Interventi di mitigazione rischio caduta massi strada comunale Valsambusso | 255.000 |
| Movimento franoso località Cà de' Rizzi | 170.000 |
| Messa in sicurezza strada Via Aldo Moro | 160.000 |
| Movimento franoso località Sambusso | 160.000 |
| Movimento franoso Valle Ceresa (Spettino) | 120.000 |
| Riqualificazione percorso Salvarizza Lepreno (progetto definitivo con Comune di Serina euro 485.000) | 91.000 |
| Scalzamento fondazioni confluenza fiume Brembo | 90.000 |

INTERVENTI CANCELLATI

METANIZZAZIONE FRAZIONI DI SANTA CROCE E SPETTINO - L'intervento è stato cancellato a seguito delle proteste e delle contestazioni sollevate da una parte della popolazione residente motivate da un lato dai disagi derivanti dalla chiusura della strada per l'esecuzione dei lavori di realizzazione della rete e dall'altro lato dalla messa in dubbio dell'utilità dello stesso intervento.

RETE DISTRIBUZIONE GPL IN LOCALITÀ BALCONCELLO - L'intervento è stato cancellato per il venir meno dell'interesse delle famiglie residenti alla realizzazione della rete.



Illuminazione ponte Dario Acquaroli



Concerto Vascombricola

INTERVENTI ED OPERE DA REALIZZARE IN COLLABORAZIONE O A CURA DI OPERATORI PRIVATI ED ALTRI ENTI

| Intervento | Operatore | Euro | Situazione |
|--|--|---|---|
| Completamento recupero/restauro Grand Hotel e gestione in diritto di superficie per 99 anni | Ekn Development Group | 64.226.427 con compartecipazione pubblica di euro 3.000.000 (Regione Lombardia) | avviata la progettazione |
| Recupero immobili località Paradiso e gestione in diritto di superficie per 99 anni | Sanpellegrino Spa | 9.000.000 (compresa realizzazione strada di accesso alla località Paradiso) | progettazione definita al vaglio della Soprintendenza |
| Gestione Centro Termale Sanitario (Villa Giuseppina) | Operatore da individuare | | |
| Intervento di recupero ex-Albergo Vetta | Gruppo Zani che ha acquisito nel 2018 la proprietà dell’Albergo | | |
| Realizzazione RSA località Salvarizza | Asa Investment srl | in fase di progettazione e acquisizione ulteriori aree da privati | |
| Recupero ex-stazione ferroviaria Piazza Granelli | Costec srl | concessione di valorizzazione per 50 anni | intervento realizzato |
| Recupero ex-stazione ferroviaria Piazza Rosmini | Yellow River srl | locazione per 10 anni rinnovabile per altri 10 | |
| Spostamento spina acqua Sanpellegrino e sistemazione fontana Viale della Vittoria | Gruppo Percassi sulla base degli accordi e delle convenzioni esistenti (il progetto riguardante lo spostamento della spina è stato approvato mentre si è in attesa della presentazione di quello relativo alla sistemazione della fontana) | | |
| Sistemazioni esterne piazzale Casinò | QCTerme/SP Resort srl sulla base degli accordi e delle convenzioni esistenti (in attesa della presentazione dei progetti) | | |
| Allestimento bar all’interno del Casinò aperto al pubblico | QCTerme sulla base degli accordi e delle convenzioni esistenti (si è in attesa del parere della Soprintendenza riguardo alla nuova collocazione proposta per il bar) | | |
| Flagship Factory Sanpellegrino | in corso di realizzazione: l’intervento risulta di particolare rilievo anche per le ricadute turistiche e d’immagine per la nostra cittadina | | |
| Interventi di riqualificazione Via Dè Medici illuminazione tratto pista ciclabile | Sanpellegrino Spa a seguito del rilascio del permesso di costruire convenzionato riguardante i lavori della Flagship Factory (importo dei lavori 500.000 euro + iva) | | |
| Completamento intervento di sistemazione ex-ponte ferroviario di collegamento tra i quartieri di Pregalleno e Ruspino | in considerazione dell’importanza che il ponte riveste per lo spostamento dei dipendenti dell’Azienda, Sanpellegrino Spa ha erogato un contributo per la realizzazione di alcune ulteriori opere (pavimentazione e illuminazione) | | intervento da realizzare |
| Realizzazione fognatura Torre, Piazzacava, Pradello (interventi per la tutela e protezione delle sorgenti) | a cura della Sanpellegrino Spa a seguito dell’accordo con Comune e Uniacque | | intervento realizzato |
| Realizzazione fognatura Alino e posa tubazione acquedotto (interventi per la tutela delle sorgenti ed evitare situazioni di carenza idrica nella frazione) | a cura della Sanpellegrino Spa a seguito dell’accordo con Comune e Uniacque | | intervento realizzato |
| Raccolta acque piana Piazzacava (interventi per la tutela e protezione delle sorgenti) | a cura della Sanpellegrino Spa a seguito dell’accordo con Comune e Uniacque | | intervento realizzato |
| Ripristino strada agrosilvopastorale di collegamento al bacino del Boione | progetto redatto dal Comune e opere a carico di Uniacque | | intervento da realizzare |
| Ripristino sistemi filtranti per il trattamento delle acque della sorgente Boione | l’intervento realizzato nel 2024 non ha dato gli esiti sperati. È stato richiesto ad Uniacque un intervento che consenta di eliminare il problema della torbidità dell’acqua che si verifica con frequenza in occasione di eventi temporaleschi di forte intensità | | intervento da realizzare |
| Intervento di edilizia residenziale socio-assistenziale area ex-Albergo Commercio | a cura Cornal28 srl di Almè sulla base della convenzione sottoscritta con il Comune (permesso di costruire in deroga) | | intervento in corso di realizzazione |
| Bando Borghi (Iniziativa “Santa Croce: per un nuovo Rinascimento”) | nell’ambito dell’iniziativa “Bando Borghi” il Ministero della Cultura ha messo a disposizione dei finanziamenti per il sostegno delle attività imprenditoriali. A San Pellegrino Terme è stata assegnata la somma di euro 843.281,40, distribuita tra gli Operatori privati che hanno presentato domanda | | |
| Riapertura Dispensario Farmaceutico a Santa Croce | a seguito dell’improvviso abbandono del gestore, è stata indetta una nuova gara che ha consentito di affidare la gestione del Dispensario Farmaceutico alla Farmacia Del Ponte di Olmo al Brembo | | |



Acquaman Bike Event



Inaugurazione ponte Dario Acquaroli

IL PROGETTO DI RIPRISTINO DELLE TERME SANITARIE

Il ripristino delle Terme Sanitarie continua a rappresentare una delle tessere più significative del mosaico del rilancio turistico della nostra cittadina, che passo dopo passo intendiamo ricomporre.

Completata la sistemazione al rustico di Villa Giuseppina, nel 2021 il Comune ha acquisito dal Gruppo Percassi l'immobile (ad esclusione del piano terra) con l'obiettivo di realizzare le Terme Sanitarie per l'importo di 1.701.000 euro. L'intento dell'Amministrazione era quello di individuare, tramite gara pubblica, un operatore privato interessato al completamento dell'intervento e alla successiva gestione del Centro Termale Sanitario. Tuttavia, nonostante in tempi diversi più operatori avessero manifestato verbalmente il proprio interesse, i due bandi pubblicati nel 2021 e nel 2023 sono andati deserti.

Per evitare ulteriori ritardi nel completamento del recupero e nell'avvio dell'attività, il Comune ha quindi deciso di procedere direttamente, con risorse proprie, alla realizzazione dell'intervento, che è stato appaltato nei mesi scorsi e prevede un investimento complessivo di 1.860.000 euro.

Nel febbraio 2025, il Comune ha inoltre acquisito dal Gruppo Percassi

per una spesa complessiva di 614.000 euro anche la proprietà del piano terra, rendendo Villa Giuseppina interamente di proprietà comunale. Considerati i diversi tempi di acquisizione, il progetto già appaltato riguarda gli interventi sui piani primo, secondo e terzo dell'edificio. Il



piano terra, recentemente acquisito, sarà invece oggetto di successivi lavori di finitura a carico del soggetto che verrà individuato per la gestione complessiva dell'immobile.

Per l'intera Villa Giuseppina (piano terra compreso) si prevede infatti l'affidamento in concessione a un operatore privato che dovrà gestire il complesso nel suo insieme, garantendo la piena coerenza con la destinazione a Terme Sanitarie e con le finalità pubbliche del progetto. A tale scopo, il Comune ha pubblicato una manifestazione d'interesse per individuare il gestore del Centro Termale Sanitario, alla quale sono pervenute tre proposte. Due di esse sono state subito escluse per mancanza dei requisiti essenziali, mentre per la terza gli approfondimenti eseguiti non hanno consentito di raggiungere con l'operatore privato interessato, una soluzione condivisa.

AREA EX-TERME-STABILIMENTO SANPELLEGRINO

Nell'ambito dell'Accordo di Programma per lo sviluppo turistico-termale della nostra cittadina, era prevista, sull'area delle ex-Terme e dell'ex-stabilimento della Sanpellegrino Spa, la realizzazione dell'Albergo delle Terme e di un centro commerciale-residenziale. L'autorizzazione alla costruzione del centro commerciale, più volte rinnovata da Regione Lombardia, è scaduta il 30 giugno 2024. Il Gruppo Percassi ha comunicato la rinuncia a richiedere un'ulteriore proroga.

Nel contestare il repentino cambiamento di posizione e l'ennesimo mancato rispetto di quanto previsto nell'Accordo di Programma, l'Amministrazione Comunale ha sollecitato il Gruppo Percassi a chiarire rapidamente le proprie intenzioni in merito all'utilizzo degli immobili e dell'area, la cui destinazione costituisce uno degli elementi fondamentali dello stesso Accordo. In tale contesto, il Gruppo Percassi ha comunicato, nei mesi scorsi, di aver avviato un confronto con QC Terme per valutare la fattibilità di un ampliamento



del centro termale, che - considerato il crescente numero di presenze - necessita di nuovi spazi. Pur valutando positivamente tale prospettiva, il Comune ha richiesto di conoscere nei tempi più brevi possibili i programmi e le proposte progettuali che si intendono concretamente attuare, anche in vista della necessaria revisione e aggiornamento dell'Accordo di Programma.

In attesa di tali chiarimenti, l'Amministrazione ha nuovamente sollecitato l'esecuzione degli interventi previsti dagli accordi sottoscritti con l'Operatore privato, in particolare la sistemazione delle facciate degli immobili dell'area ex-Terme, lo spostamento della spina dell'acqua Sanpellegrino e la manutenzione straordinaria della fontana posta su Viale della Vittoria. Una parte di tali opere,

più volte richieste e sollecitate, è stata nel frattempo eseguita, mentre per la restante parte sono state fornite rassicurazioni in merito alla loro prossima realizzazione.

IL RISVEGLIO DELL'AREA VETTA-PARADISO

Come abbiamo più volte sottolineato, una partita importante per il futuro turistico di San Pellegrino Terme riguarda anche la valorizzazione e lo sviluppo dell'area Vetta-Paradiso. La riattivazione della funicolare, pur soggetta a critiche e fonte di significative passività gestionali, insieme agli interventi che hanno dato avvio alla realizzazione del "Parco Vetta" hanno aperto nuovi scenari, confermando la bontà delle scelte operate dall'Amministrazione Comunale nel procedere al recupero dell'impianto.

A seguito della riapertura della funicolare nella località Vetta, si sono attivate le seguenti iniziative:

- a) recupero di numerose ville liberty che si trovavano in condizioni di avanzato degrado;
- b) restauro e recupero della Chiesa della Beata Vergine Assunta, a cura della Parrocchia;
- c) recupero dell'Albergo Vetta da parte del Gruppo Zani, con lavori di imminente avvio;
- d) realizzazione di un parco avventura ad opera della Società che si è aggiudicata la gara, insieme ad un chiosco bar che garantisca un servizio anche nel periodo di funzionamento della funicolare;
- e) attuazione dell'iniziativa "La via dell'acqua: rilancio turistico-ricettivo



dell'area Vetta e dei borghi di Alino e Sussia", che prevede sei interventi per un investimento complessivo di 4.150.000 euro. Tra questi, tre lavori sono già iniziati (parcheggio località Botta, percorsi pedonali del parco,

nuovo percorso verso le Grotte del Sogno), uno è in fase di appalto (fermata funicolare in località Botta), e per due è imminente la definizione della progettazione esecutiva (Magic Waterglow, recupero ex-cisterna).

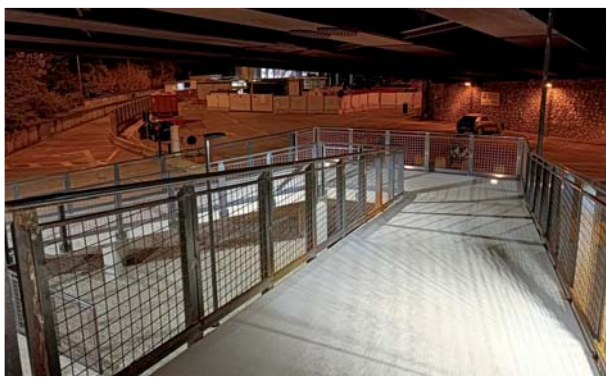
Di fondamentale importanza per lo sviluppo dell'area risulta altresì l'iniziativa programmata dalla Sanpellegrino S.p.A., alla quale è stato concesso, in diritto di superficie per 99 anni, l'uso delle aree e degli immobili comunali siti in località Paradiso per finalità di carattere turistico-ricettivo. L'investimento, comprensivo della realizzazione della strada di accesso, è stimato in oltre 9 milioni di euro.

Il completamento di tutti questi interventi contribuirà in modo significativo all'aumento dell'attrattività turistica dell'intera area, già

apprezzata per la sua qualità ambientale, la splendida veduta sulla Valle, le ville liberty costruite agli inizi del Novecento in concomitanza con la Funicolare, e le Grotte del Sogno, scoperte nel 1931 dal Cav. Ermengildo Zanchi e aperte alle visite turistiche fin dal 1932.

NUOVI PONTI PER UNA SAN PELLEGRINO PIÙ ACCESSIBILE

Il 15 ottobre 2024 è stato inaugurato il nuovo ponte pedonale situato nella zona centrale di San Pellegrino Terme, a lato del Palazzo Municipale. L'opera, del valore complessivo di oltre 2,4 milioni di euro - di cui 1 milione finanziato da Regione Lombardia - ha dotato il cuore della cittadina di un moderno collegamento tra le due sponde del fiume Brembo, contribuendo in modo significativo ad arricchire l'attrattività del centro urbano. L'idea di un nuovo ponte pedonale risale ai primi anni Duemila, quando, nell'ambito di una più ampia strategia di riqualificazione e rilancio del centro, il Comune bandì un concorso di idee a livello nazionale per individuare un progetto in grado di migliorare la fruibilità e l'immagine turistica della località. Un intervento molto discusso in questi anni, accompagnato dall'introduzione del senso unico su Viale Bellotti e dalla creazione di quasi 100 nuovi posti auto, che oggi dimostra pienamente la sua utilità e la coerenza delle scelte compiute. Il nuovo ponte pedonale è stato intitolato a Dario Acquaroli, concittadino e campione del mondo di mountain bike, prematuramente scomparso il 9 aprile 2023.



Parallelamente, nelle scorse settimane si è concluso un secondo intervento di grande rilievo: la messa in sicurezza e il recupero dell'ex ponte ferroviario che collega i quartieri di Pregalleno e Ruspino. L'opera, del costo complessivo di 1.103.000 euro (di cui 900.000 finanziati da Regione Lombardia), riveste un'importanza strategica anche in relazione agli interventi realizzati e programmati da Sanpellegrino S.p.A. come il completamento della "flagship factory" e lo spostamento del parcheggio dei dipendenti dell'Azienda in località Pregalleno. La stessa Azienda ha contribuito al miglioramento dell'infrastruttura, finanziando la pavimentazione e l'illuminazione del ponte. Infine, nell'ambito del permesso di costruire convenzionato relativo alla "flagship factory", Sanpellegrino S.p.A. realizzerà - a scapito degli oneri di urbanizzazione - una serie di interventi di riqualificazione dell'ingresso al paese (dal tratto della rotatoria di Ruspino al Santuario di Caravaggio) e l'illuminazione della pista ciclabile compresa tra l'ex ponte ferroviario e il confine con il Comune di Zogno, per un importo complessivo di 500.000 euro + Iva.

RIQUALIFICAZIONE CENTRO CIVICO E RECUPERO EX-CINEMA EDEN

Nei mesi scorsi sono stati completati i lavori di riqualificazione e recupero del Centro Civico, per un importo complessivo di 847.500 euro, di cui 500.000 euro finanziati da Regione Lombardia. L'immobile, realizzato a metà degli anni Ottanta e nel tempo utilizzato per diverse finalità, è stato integralmente rinnovato: il piano terra è stato assegnato in uso all'Istituto Alberghiero, mentre i piani superiori sono stati affidati, a seguito di gara pubblica, all'Accademia della Musica. Diversa è purtroppo la situazione dell'ex Cinema Eden, la cui riqualificazione non è ancora stata completata. L'edificio, collocato nel cuore del centro cittadino, rappresenta una struttura di grande valore storico e simbolico che merita di essere restituita quanto prima alla piena fruibilità della comunità. Restano da eseguire alcune opere di finitura interna, la sistemazione dell'area



esterna e, soprattutto, occorre reperire le risorse necessarie per l'arredo della struttura. Le richieste di contributo avanzate in tal senso non hanno sin qui ottenuto esito positivo. La spesa complessiva finora sostenuta ammonta a circa 2,8 milioni di euro, comprensiva del costo di acquisizione dell'immobile. L'intervento ha comunque consentito di realizzare una sala civica e altri spazi pubblici che permetteranno di ospitare, in un contesto finalmente decoroso e funzionale, le numerose iniziative, attività ed eventi promossi nella nostra cittadina. Come è noto, la struttura dell'ex Cinema Eden sarà intitolata a Davide Astori, figura che rappresenta una delle più autentiche espressioni delle radici e dei valori della nostra comunità, nonché un esempio e una testimonianza di straordinaria importanza per le giovani generazioni.

COMPLETATO IL RECUPERO DELL'EX-STAZIONE FERROVIARIA DI PIAZZA ROSMINI

Si sono finalmente conclusi i lavori di recupero dell'ex-stazione ferroviaria di Piazza Rosmini, per un investimento complessivo di 984.000 euro, di cui 704.000 finanziati dal Ministero della Cultura. Dopo l'intervento che ha interessato l'ex-stazione di Piazza Granelli, realizzato da Costec srl, si completa così il recupero delle due ex-stazioni ferroviarie acquisite dal Comune nel 2018 dall'Agenzia del Demanio, nell'ambito di un più ampio progetto di valorizzazione del patrimonio storico e architettonico locale. Si tratta di due edifici di particolare valore storico-culturale, la cui riqualificazione rappre-



senta un ulteriore tassello nel percorso di rilancio dell'immagine turistica della nostra cittadina. La gestione dell'immobile è stata affidata, tramite procedura di gara, all'unica offerta pervenuta, presentata dalla Yellow River srl, che avrà in locazione la struttura per 10 anni, rinnovabili per altri 10. La posizione centrale, la prossimità alla pista ciclabile e all'ampio parcheggio pubblico che ospita il mercato settimanale, costituiscono elementi di forte potenzialità per la piena valorizzazione della struttura e il suo positivo inserimento nel tessuto urbano e turistico del paese.



Nuova copertura campo da bocce



Messa in sicurezza balaustra Casinò



Nuova illuminazione ingresso cimitero Santa Croce



Miglioramento accesso ex-Scuole Antea



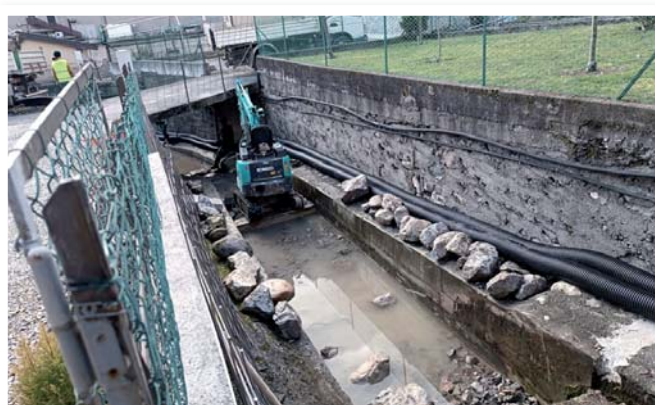
Riqualificazione spazi pista ciclabile Piazza Basso



Riqualificazione percorso pedonale Santa Croce



Riqualificazione energetica immobile Viale Belotti



Intervento messa in sicurezza Valle del Pizzale

VALORIZZAZIONE DEI BORGHİ: IL PROGETTO "SANTA CROCE - PER UN NUOVO RINASCIMENTO"

L'Amministrazione Comunale ha inserito tra i propri obiettivi strategici la riqualificazione e valorizzazione dei piccoli borghi presenti sul territorio, con il duplice intento di migliorare la qualità della vita dei residenti nelle frazioni e di contrastare il fenomeno dello spopolamento.

In questa prospettiva, l'iniziativa più significativa è rappresentata dal progetto "Santa Croce: per un nuovo Rinascimento", che ha interessato la frazione più popolosa del Comune. Il progetto, finanziato con 2.050.000 euro (di cui 1.600.000 provenienti dal Bando Borghi del Ministero della Cultura e 450.000 da risorse comunali), è frutto della stretta collaborazione tra Comune, Parrocchia e Associazione Santa Croce.

Grazie a questo impegno congiunto sono stati realizzati i seguenti interventi:

- realizzazione di una sala multimediale dedicata ai "Pittori Santacroce", di spazi per "Smart Office" e per la gestione dell'Albergo Diffuso, attraverso il completo recupero di un immobile di proprietà della Parrocchia, concesso in comodato d'uso gratuito al Comune;
- trasferimento della Scuola dell'Infanzia al piano terra dell'edificio che ospita la Scuola Primaria di Santa Croce;



- recupero di sentieri e percorsi pedonali e riqualificazione di spazi centrali della frazione di Santa Croce;
- riqualificazione di aree e spazi nella frazione di Spettino;
- allargamento di un tratto di strada che da Santa Croce conduce al bivio con Salvarizza.

L'insieme di questi interventi, unito alla gestione da parte dell'Associazione Santa Croce delle attività nel rinnovato immobile parrocchiale e agli investimenti in corso di realizzazione ad opera dei privati ai quali sono stati assegnati oltre 843.000 euro di finanziamenti pubblici, mira a dare nuovo impulso alla valorizzazione turistica dell'area Santa Croce-Spettino e dell'intero territorio comunale.

Un'ulteriore prospettiva di sviluppo riguarda la possibile realizzazione di una Residenza Sanitaria Assistenziale (RSA) per anziani e/o disabili, da parte di un operatore privato, in località Salvarizza. Il Piano di Governo del Territorio, entrato in vigore nel luglio 2024, consente tale possibilità. L'operatore interessato sta completando l'acquisizione delle aree necessarie e la progettazione della struttura, che sarà presentata nei prossimi mesi.

Sul fronte dei servizi al territorio, merita infine una menzione particolare la vicenda del Dispensario Farmaceutico di Santa Croce, attivo dal 2009. Nell'ottobre 2024, pochi mesi dopo il trasferimento nei rinnovati locali comunali, il precedente gestore ha comunicato la chiusura del servizio.

Dopo vari tentativi andati a vuoto, l'Amministrazione ha bandito una nuova gara che ha portato all'affidamento della gestione alla Farmacia Del Ponte di Olmo al Brembo, garantendo così la continuità di un servizio essenziale per la comunità.



DISSESTO IDROGEOLOGICO

La fragilità del nostro territorio è purtroppo nota: rischio di caduta massi, movimenti franosi, criticità legate al reticolo idrico principale e minore. Nonostante i numerosi interventi realizzati negli ultimi anni, queste azioni hanno potuto affrontare solo in parte le situazioni di rischio più rilevanti. Come evidenziato anche nei quadri delle opere pubbliche pubblicati in questo notiziario, il Comune ha presentato negli anni diverse richieste di finanziamento per interventi di contrasto al dissesto idrogeologico. Per alcuni di essi è già disponibile anche la progettazione esecutiva, ma la scarsità delle risorse a fronte dell'entità degli investimenti necessari rende impossibile rispondere adeguatamente a tutte le esigenze di messa in sicurezza.

Per il 2025, l'unico intervento finanziato riguarda la sistemazione e la messa in sicurezza della Valle dei Molini (Valsambusco), per un importo complessivo di 1.155.000 euro (di cui 1.039.500 euro a carico di Regione Lombardia e 115.500 euro a carico del Comune). Gli Enti Locali confidavano molto nei fondi del PNRR destinati alla prevenzione del dissesto idrogeologico e alla gestione delle alluvioni. Purtroppo, le recenti revisioni del Piano hanno comportato il taglio di queste risorse, rendendo ancora più difficile affrontare in modo strutturale e definitivo le criticità del territorio.



OPERAZIONE AREA EX-ALBERGO COMMERCIO

Il Consiglio Comunale, nella seduta del 5 marzo 2025, ha approvato la richiesta di permesso di costruire in deroga presentata dalla Cornal28 srl di Almè per la ristrutturazione dell'ex Albergo Commercio. L'intervento consentirà la realizzazione di un nuovo edificio destinato a struttura residenziale socio-assistenziale. L'operazione è stata resa possibile grazie all'acquisizione dell'intero complesso da parte della Cornal28 srl. L'immobile, infatti, risultava frazionato tra due proprietari (il piano terra a uno e i piani superiori a un altro), una situazione che aveva sempre impedito un intervento unitario. La riunificazione della proprietà ha dunque permesso di programmare una riqualificazione complessiva.

Le condizioni di avanzato degrado della porzione superiore al piano terra rappresentavano da tempo una fonte di preoccupazione, tanto che i proprietari erano stati più volte sollecitati ad eseguire interventi di messa in sicurezza e manutenzione.

Il PGT prevedeva per l'edificio una destinazione alberghiera, motivata sia dalla vocazione turistica del territorio sia dall'interesse pubblico verso il mantenimento e la valorizzazione di una struttura di rilievo. La proposta di trasformazione in una residenza socio-assistenziale è stata valutata coerente con tali obiettivi, in quanto idonea a garantire un utilizzo stabile, qualificato e socialmente utile dell'immobile. Per queste ragioni l'Amministrazione Comunale ha ritenuto di concedere il cambio di destinazione d'uso.

Nelle intenzioni dell'operatore, la nuova struttura ospiterà persone in condizioni di fragilità e comprenderà un centro diurno con cucine e laboratori, oltre a uno spazio wellness con palestra dedicata alla riabilitazione e altri servizi di supporto.





Riqualificazione energetica Scuole Santa Croce



Lavori messa in sicurezza strada Vetta



Nuova illuminazione frazione Spettino



Percorso inclusivo località Vetta



Adeguamento sismico Istituto Comprensivo



Nuova fontana Via Lungo Brembo



Riqualificazione spazio centro Santa Croce



Flagship factory Sanpellegrino Spa

VERSO UN NUOVO RACCONTO TURISTICO

Il settore turistico di San Pellegrino Terme negli ultimi tempi è stato interessato da un intenso lavoro di coordinamento e rinnovamento, volto a valorizzare le numerose energie presenti sul territorio e a consolidare una visione condivisa di sviluppo.

Le attività intraprese hanno mirato a rinnovare la proposta turistica cittadina, affiancando agli eventi tradizionali nuove iniziative capaci di coinvolgere pubblici differenti e di presentare la città con uno sguardo più contemporaneo. Tra i risultati più significativi vi è il ritorno del tradizionale spettacolo Pirotecnico di Ferragosto, appuntamento centrale della stagione estiva.

Parallelamente è stato promosso un calendario turistico dinamico e innovativo, pensato per valorizzare il patrimonio culturale, naturale e storico del territorio. Particolare attenzione è stata dedicata al Grand Hotel, autentico gioiello liberty. Nei limiti delle possibilità operative e organizzative, ne è stata garantita l'apertura al pubblico, offrendo a cittadini e visitatori l'opportunità di riscoprirne da vicino la bellezza architettonica e la storia, elemento identitario della comunità.

Sono stati inoltre avviati e potenziati rapporti con i territori limitrofi attraverso collaborazioni, progettualità condivise e strategie comuni di promozione, con l'obiettivo di inserire San Pellegrino Terme in un sistema turistico più ampio, competitivo e riconoscibile.

Un ulteriore ambito di intervento ha riguardato la ricerca e l'intercettazione di nuovi finanziamenti da destinare al turismo, risorse fondamentali per sostenere investimenti in progetti, infrastrutture e iniziative capaci di generare valore e favorire uno sviluppo duraturo.

Alla base di tutte le attività svolte vi è la convinzione che la collaborazione tra enti, associazioni, operatori e istituzioni rappresenti un elemento imprescindibile per costruire una San Pellegrino Terme sempre più attrattiva, vitale e all'altezza delle sue potenzialità. Il percorso avviato intende proseguire nel segno del dialogo, della condivisione e della costante ricerca di nuove opportunità a beneficio dell'intera comunità.

ANDAMENTO TURISTICO SAN PELLEGRINO TERME*

| ANNO | ARRIVI | PRESENZE | MEDIA GIORNI | STRUTTURE | POSTI LETTO |
|---------|--------|----------|--------------|-----------|-------------|
| 2013 | 7.060 | 20.503 | 2,9 | 7 | 351 |
| 2019 | 20.305 | 38.157 | 1,9 | 18 | 488 |
| 2020** | 11.650 | 21.553 | 1,9 | 18 | 490 |
| 2021 | 20.746 | 36.971 | 1,8 | 20 | 481 |
| 2022 | 38.266 | 64.409 | 1,7 | 26 | 502 |
| 2023 | 41.909 | 66.048 | 1,6 | 30 | 520 |
| 2024 | 46.541 | 75.326 | 1,6 | 48 | 623 |
| 2025*** | -- | 59.425 | -- | 52 | -- |

*Fonte: Polis-Lombardia-Sistema Informativo Statistico Enti Locali

**Anno emergenza sanitaria

***Dati al 30/9/2025 ricavati dal pagamento della tassa di soggiorno



UN TERRITORIO IN CRESCITA

San Pellegrino Terme e l'intera Valle Brembana stanno vivendo un periodo storico per il turismo. I dati relativi ad arrivi e presenze confermano un andamento estremamente positivo, segno che la strategia di promozione e valorizzazione del territorio sta dando risultati concreti. L'impegno dell'Amministrazione Comunale, il lavoro di VisitBrembo e la collaborazione con operatori turistici, Pro Loco e Infopoint hanno permesso di costruire un sistema turistico integrato, capace di valorizzare ogni sfaccettatura del territorio: storia, ambiente, cultura ed enogastronomia. VisitBrembo, in sinergia con enti locali e realtà associative della valle, ha saputo interpretare i nuovi bisogni del turista contemporaneo, sempre più alla ricerca di esperienze autentiche: vivere la montagna in modo sostenibile, scoprire borghi e paesaggi incontaminati, esplorare sentieri a piedi o in bicicletta, riscoprire la semplicità della vita di un tempo. Le proposte di VisitBrembo rispondono pienamente a questa domanda, valorizzando il turismo esperienziale e la dimensione umana dell'accoglienza.

Un elemento determinante della crescita turistica è rappresentato da QC Terme San Pellegrino, che attira visitatori da tutta Italia e, in misura crescente, dall'estero. La spinta del prestigioso complesso termale, insieme al lavoro delle Amministrazioni e degli operatori privati, ha favorito l'apertura e il potenziamento di nuove strutture ricettive: hotel, bed & breakfast, case vacanze e appartamenti turistici. Guardando al futuro, sarà strategico continuare a investire sulla qualità dei servizi, per offrire un'accoglienza sempre più completa e in linea con gli standard internazionali.

In questi anni l'Amministrazione comunale di San Pellegrino Terme ha saputo cogliere le opportunità offerte da bandi e finanziamenti pubblici, ottenendo risorse significative per la riqualificazione urbana e la valorizzazione del patrimonio paesaggistico. Tra gli interventi principali figurano il recupero di percorsi pedonali e ciclabili, la riqualificazione di aree pubbliche abbandonate, il rifacimento del selciato e dei muri a secco, il ripristino di sentieri da tempo non più accessibili e opere mirate all'inclusività e all'abbattimento delle barriere architettoniche. Progetti che migliorano l'offerta turistica, ma anche la qualità della vita dei residenti.

Promuovere un turismo responsabile e sostenibile resta una priorità dell'Amministrazione: l'obiettivo è coniugare l'accoglienza turistica con la tutela dell'ambiente, valorizzando in modo equilibrato e duraturo il patrimonio naturale e culturale della Valle Brembana. La sostenibilità, infatti, non è solo una scelta etica, ma una condizione indispensabile per garantire un futuro competitivo al territorio.

Il turismo rappresenta oggi un pilastro fondamentale per lo sviluppo economico e sociale di San Pellegrino Terme. Grazie alla collaborazione tra istituzioni, operatori privati e VisitBrembo, il nostro Comune è destinato a rafforzare il proprio ruolo di destinazione di riferimento per chi cerca benessere, natura, storia e gusto.

Invitiamo tutti i visitatori a scoprire, con occhi nuovi, le bellezze di San Pellegrino Terme: dai suoi luoghi simbolo - il Casinò Municipale, il Grand Hotel e le terme - al paesaggio naturale che lo circonda. Un viaggio autentico e rigenerante, capace di lasciare un ricordo indimenticabile.



*"Il futuro appartiene
a coloro che credono
nella bellezza dei propri sogni"*
Eleanor Roosevelt

Inizia così la lettera di benvenuto scritta dall'Amministrazione Comunale per dare il "buon inizio anno scolastico" ai nostri ragazzi.

Come ogni anno, si conferma l'impegno nel voler contribuire attivamente all'ampliamento dell'offerta formativa in essere, certi che la scuola rappresenti uno degli ambiti più importanti di investimento. I nostri ragazzi incarnano le future generazioni e obiettivo focale è fornir loro solide basi in un contesto di confronto, dialogo e partecipazione in un luogo dove siano fortemente radicati valori quali il rispetto e l'uguaglianza. L'Amministrazione Comunale, oltre ai fondi erogati per il materiale, le attrezzature e altre richieste a vario titolo, che possono essere consultate nel Piano Diritto allo Studio, contribuisce all'incremento di attività didattiche significative.

SCUOLA DELL'INFANZIA E PRIMAVERA

- Letture animate
- Corso di lingua inglese con Helen Doron
- Percorso Teatrale con Teatro Prova
- Percorso di esplorazione e libertà di espressione con ArtLab
- Percorso di psicomotricità con Cooperativa In Cammino
- Nati per Leggere
- Progetto Io vado in biblioteca
- Progetto vieni al museo

SCUOLA PRIMARIA

- Corso di nuoto per le classi terze (plesso di San Pellegrino Terme)
- Corso di lingua inglese con Helen Doron per le classi Prime e Seconde (plessi di San Pellegrino Terme e Santa Croce)
- Laboratorio teatrale con Teatro Prova (plesso di San Pellegrino Terme)
- Visita didattica a Milano per il plesso di Santa Croce
- Progetto io vado in biblioteca
- Progetto Leggere la scienza per le classi quarte
- Progetto Leggo e mi piace per le classi terze

- Progetto Mappe Blu: alla scoperta dei libri per le classi seconde del plesso di San Pellegrino Terme e per le classi prima e seconda del plesso di Santa Croce
- Progetto vieni al museo
- Educazione stradale per quarte e quinte del plesso di San Pellegrino Terme e per tutti gli alunni del plesso di Santa Croce

SCUOLA SECONDARIA

- Progetto di Educazione alla Salute Alimentare per le classi seconde
- Corso di lingua inglese con Helen Doron
- Progetto il piacere del tempo lib(ero)
- Progetto vieni al museo

Oltre alle risorse umane ed economiche impiegate per sostenere il diritto allo studio, il Comune provvede alla manutenzione ordinaria e straordinaria degli edifici scolastici e alle relative utenze.

La volontà dell'Amministrazione comunale è di provvedere all'esecuzione di alcuni interventi di riqualificazione energetica degli immobili scolastici, come già illustrato nel prospetto delle opere pubbliche al quale si rinvia.

Cultura



Le proposte culturali presenti sul nostro territorio vivono soprattutto grazie alla stretta e sentita collaborazione tra Comune, Associazioni e cittadini. Realtà che mettono a disposizione le proprie conoscenze e competenze per la comunità. Il nostro più sentito ringraziamento va dunque a chi sceglie di condividere ciò che di molto prezioso abbiamo: il sapere e la cultura. Due elementi che ci permettono di avere radici salde in un mondo che "corre" sempre più veloce e che, in un certo qual modo, ci obbligano alla lentezza, all'ascolto attivo e al pensiero critico. Di seguito, è possibile avere un quadro delle varie attività svolte lungo l'anno 2025.

• Festival della Poesia

• Venerdi culturali organizzati presso la Sala Putti di Villa Speranza

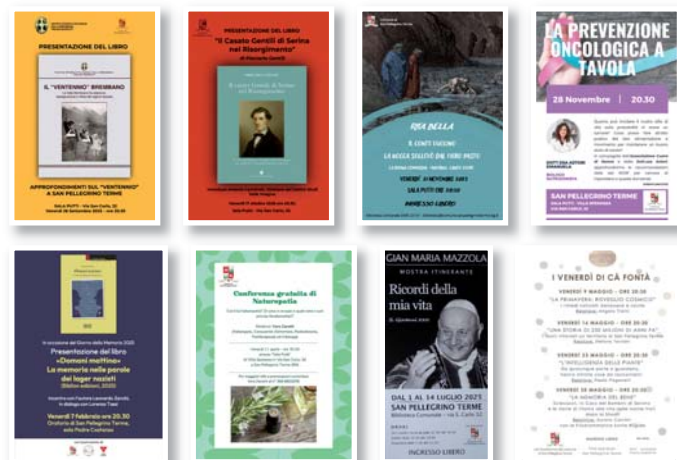
- La primavera: risveglio cosmico
- La storia di 230 milioni di anni fa
- La memoria del bene
- L'intelligenza delle piante
- Il "Ventennio" Brembano
- P. Gentili - "Il casato Gentili di Serina nel Risorgimento"
- R. Bella - "Il Conte Ugolino la bocca sollevò dal fiero pasto"
- E. Astori - "La prevenzione oncologica a tavola"
- Associazione Pollicino e promozione della disciplina "Snoezelen"
- G. Milesi e la Storia di Lina Merlin

• Nati per Leggere

• Letture animate

- Apertura del Museo Brembano di Scienze Naturali: accesso libero il sabato mattina dalle 10 alle 12 in inverno e il martedì 10-12 e giovedì 15-18 d'estate.

• **Altre attività patrocinate dal Comune** di cui si può trovare informazioni presso la Biblioteca e di cui alleghiamo qualche locandina.



Si ricorda che chi volesse prendere parte o avesse delle proposte da presentare all'attenzione dell'Amministrazione comunale, può inviare una richiesta agli indirizzi mail:

istruzionecultura@comune.sanpellegrinoterme.bg.it
biblioteca@comune.sanpellegrinoterme.bg.it.

IL DOVERE DELLA MEMORIA

Domenica 12 ottobre la scalinata che conduce alla Chiesa Parrocchiale è stata intitolata a mons. Bruno Foresti, scomparso il 26 luglio 2022. Un gesto di doverosa riconoscenza verso una persona che ha voluto profondamente bene alla nostra cittadina: prima come pastore e parroco, poi come vescovo di Modena e di Brescia, mantenendo sempre un forte e sincero legame con la nostra comunità. Come ha ricordato il nostro Luca Zonca, si tratta di un'iniziativa nata dal cuore della gente, che il Comune ha accolto e portato a compimento, trasformando un luogo familiare in un simbolo di gratitudine e memoria condivisa. Questo dovere della memoria ha guidato, negli scorsi mesi, anche la decisione del Comune di intitolare la Biblioteca comunale a don Pietro Minossi, per ricordare un'altra figura amata e da sempre punto di riferimento per la comunità sanpellegrinese.





ANZIANI PROTAGONISTI: NUOVI SPAZI, NUOVE OPPORTUNITÀ

Il progetto "Non ho l'età" nasce dalla consapevolezza, condivisa da più realtà del territorio, che agli anziani non servano soltanto assistenza fisica e cure mediche, ma anche occasioni di socialità, relazione e partecipazione. Dopo gli anni difficili della pandemia è emerso con ancora maggiore evidenza quanto sia necessario contrastare l'isolamento e favorire opportunità di incontro, per permettere agli anziani di sentirsi parte attiva della comunità.

L'Amministrazione Comunale, in collaborazione con Antea e i suoi volontari - impegnati quotidianamente in servizi come la consegna dei pasti a domicilio e il trasporto sociale - intercetta ogni giorno questo bisogno di dialogo, ascolto e sostegno. Negli anni sono stati attivati numerosi servizi dedicati alla terza età, ma oggi si è voluto fare un passo ulteriore, integrando le diverse iniziative in una progettualità più organica. Sono stati così attivati due pomeriggi settimanali, dalle 14.30 alle 17.30, presso il Centro Antea di via Belotti: uno spazio accogliente dove ritrovarsi, fare attività insieme, condividere una merenda e coltivare nuove relazioni. Le proposte - curate dalle operatrici di Road 470 - spaziano tra diverse tipologie di attività e coinvolgono realtà del territorio. L'iniziativa è resa possibile anche grazie alla

sponsorizzazione di Pasticceria Bigio, Sapore di Pane e Sanpellegrino S.p.A.. Parallelamente, sempre presso la sede Antea, è ripreso il progetto dedicato all'"invecchiamento attivo", con attività finalizzate a promuovere stili di vita salutari e un concetto di salute inteso come equilibrio tra corpo, mente e relazioni sociali, contrastando decadimento fisico, cognitivo e isolamento.

Da ottobre è stato altresì avviato il corso di "Ginnastica preventiva adattata", promosso dal Centro Sportivo dell'Università di Bergamo con ATS Bergamo e l'Ordine dei Medici. Il percorso, accessibile a tutti, propone esercizi che simulano movimenti quotidiani con l'obiettivo di mantenere la forma fisica, migliorare equilibrio e autonomia e prevenire il rischio di cadute.

Tra le attività promosse in favore degli anziani merita di essere ricordato il progetto "GenerAzioni Protagoniste", promosso dall'Associazione Santa Croce. L'iniziativa volta a promuovere il benessere degli anziani nelle frazioni di Santa Croce e Spettino, comprende laboratori creativi, pranzi comunitari, corsi di ginnastica dolce e yoga, eventi culturali, attività intergenerazionali, incontri con le scuole e la raccolta di testimonianze multimediali per valorizzare la memoria locale e rafforzare le relazioni all'interno della comunità.

SERVIZI PER LE FAMIGLIE

Anche nel 2025 l'Amministrazione Comunale ha promosso e sostenuto, insieme alle diverse realtà del territorio, tutte le iniziative nate e sviluppate a partire dal "Patto Educativo di Comunità", che dal 2021 rappresenta la cornice istituzionale di collaborazione tra l'Amministrazione Comunale, l'Istituto Superiore San Pellegrino, l'Istituto Comprensivo, la Parrocchia e la Cooperativa In Cammino per i servizi e le attività dedicate alle famiglie e ai più piccoli.

Un ruolo centrale è svolto dall'Asilo Nido "Il Pulcino", che negli ultimi anni risponde in maniera efficace alle esigenze, soprattutto delle famiglie residenti, offrendo un servizio educativo di qualità a supporto della crescita dei bambini. A questo si affianca lo Spazio Gioco "La Girandola", realizzato in collaborazione con la Cooperativa In Cammino negli spazi Solumar: un ambiente dedicato ai bambini dai 9 ai 36 mesi, che offre momenti di gioco e occasioni di confronto per genitori e accompagnatori.

Attraverso il Piano per il Diritto allo Studio vengono inoltre finanziate e sostenute diverse attività e progetti delle Scuole dell'Infanzia e dell'Istituto Comprensivo. Per gli studenti della scuola secondaria di primo grado, in un momento cruciale del loro percorso di studio e di crescita, l'Amministrazione Comunale ha confermato anche quest'anno il sostegno all'iniziativa "Officina dei Ragazzi", che per tutti i pomeriggi della settimana mette a disposizione, nei locali dell'Oratorio, uno spazio dedicato ai compiti e alle attività di gruppo, con il supporto degli educatori della Cooperativa In Cammino.

Accanto ai servizi continuativi sono state promosse numerose iniziative e progetti nel corso dell'anno, in collaborazione con le Associazioni di volontariato del territorio. Tra queste ricordiamo la nascita della squadra di *Baskin*, promossa dall'Associazione Pollicino 2.0, oltre ai progetti "On the Road", servizio civile e leva civica, pensati per formare e avvicinare i giovani alle esperienze lavorative e alla conoscenza dell'ente locale.



VALORIZZAZIONE PATRIMONIO IMMOBILIARE PER PROGETTI SOCIALI



L'Amministrazione Comunale persegue da anni la politica di valorizzazione del patrimonio pubblico, con l'obiettivo di rispondere ai bisogni del territorio e delle famiglie. I progetti di social housing realizzati in questi anni - che hanno interessato gli edifici comunali in Piazzetta degli Agostiniani, Antea e Santa Croce - hanno puntato alla riqualificazione del patrimonio immobiliare esistente, creando alloggi integrati da servizi di supporto e spazi comuni.

In questo contesto si inserisce anche un intervento finanziato con fondi del PNRR, che ha consentito l'adeguamento di due unità abitative nelle ex-Scuole di Antea, destinate a offrire un supporto temporaneo ad anziani non autosufficienti che necessitano di un periodo di transizione accompagnato da servizi e prestazioni domiciliari.

L'obiettivo perseguito in questi anni è stato quello di garantire risposte abitative nei momenti di maggiore fragilità, favorire l'inclusione sociale e, al tempo stesso, valorizzare immobili che altrimenti sarebbero rimasti sottoutilizzati, grazie all'impiego coordinato di risorse comunali, fondi di altri enti pubblici (PNRR e Regione) e contributi privati (Fondazioni e Cooperative Sociali).

QUALE SANITÀ NEI TERRITORI MONTANI?

Sabato 24 maggio si è svolto, presso la sala consiliare, il convegno "Quale sanità nei territori montani - Ospedali e medicina territoriale", promosso dall'Amministrazione Comunale con l'obiettivo di mantenere alta l'attenzione su un tema delicato e fondamentale per il nostro territorio: la salute e i servizi sanitari. All'incontro, coordinato dall'Assistente Sociale dr.ssa Elena Sonzogni hanno partecipato il Vicesindaco dott. Vittorio Milesi, il Direttore dell'ASST Papa Giovanni XXIII dott. Francesco Locati, il Consigliere Regionale Pietro Macconi, il Presidente dell'Ordine dei Medici di Bergamo dott. Guido Marinoni e il dott. Guido Giudici, ex-dirigente dell'Azienda Ospedaliera e Amministratore locale. Numerosi gli argomenti affrontati, con particolare riferimento al rapporto tra sanità ospedaliera e medicina territoriale, soprattutto in contesti montani dove emergono esigenze specifiche in termini di prossimità, presa in carico, gestione della cronicità e accesso ai servizi. Il convegno alla presenza di un pubblico particolarmente numeroso, ha rappresentato un importante momento di confronto e di dialogo, volto a richiamare l'attenzione dei diversi interlocutori istituzionali sui bisogni reali e quotidiani dei cittadini, in particolare di quelli che vivono nelle nostre comunità di montagna.

